

The
UNLIMITED EDITION
of **HAUTE COUTURE.**

Nr **003**

FRU LUNDGREN'S BOLERO.

Beställd av Tyra Lundgren f. Jacobsson (1901–1978). Levererad juli 1949.

Historien bakom Tyra Lundgrens laxrosa råsidenbolero med pärl- och paljettbroderier från 1949 är lika utmärkt som hantverket. Tyra var syster till den legendariska chefen på NK:s Franska damskrädderi, Kurt Jacobsson, och tillika fru till Pelle Lundgren som var Kurts närmsta medhjälpare. När Fru Lundgren 1949 skulle gå på den stora sångerskan och skådespelerskan Zarah Leanders dotter Boels bröllop var hon ute efter något alldeles speciellt. Valet föll på boleron efter ett original från den store franska modeskaparen Jacques Fath. Nu kan du skapa ny modehistoria och göra din egen tolkning av Fru Lundgrens bolero A/w 2021.

Vill du inspireras av originalet? Fru Lundgrens bolero ingår i utställningen "Nordens Paris om NK:s Franska damskrädderi 1902–1966" på Nordiska Museet.

För montering av mönsterark se sidan 2 och för sömnadsordning se sidan 13.

Mönster och instruktion är en tolkning av

Fru Lundgrens bolero utförd av Mönsterfabriken.

STORLEKSGUIDE

_____	34	_____
_____	36	_____
_____	38	_____
_____	40	_____
_____	42	_____
_____	44	_____

Kontrollruta
3 cm x 3 cm

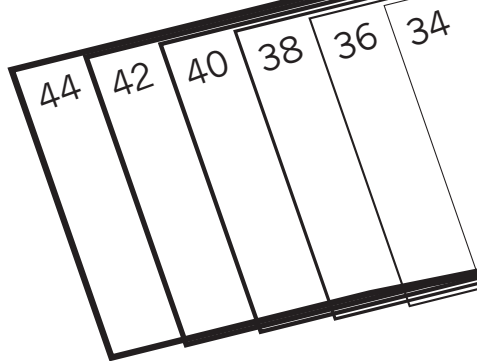
Mf www.monsterfabriken.com

44
42
40
38
36
34


Grand Old
BRAND NEW.

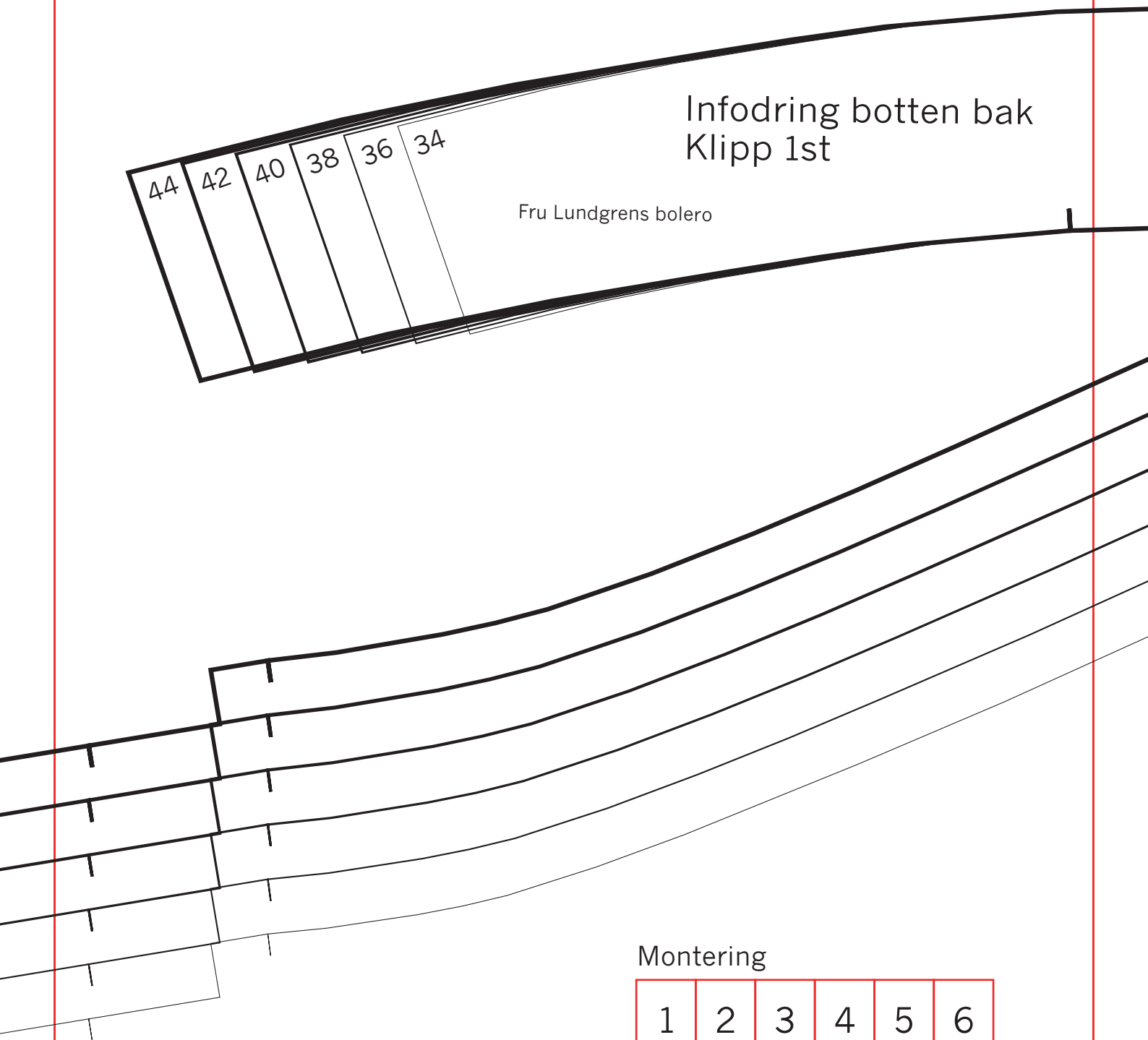
2

3



Infodring botten bak
Klipp 1st

Fru Lundgrens bolero



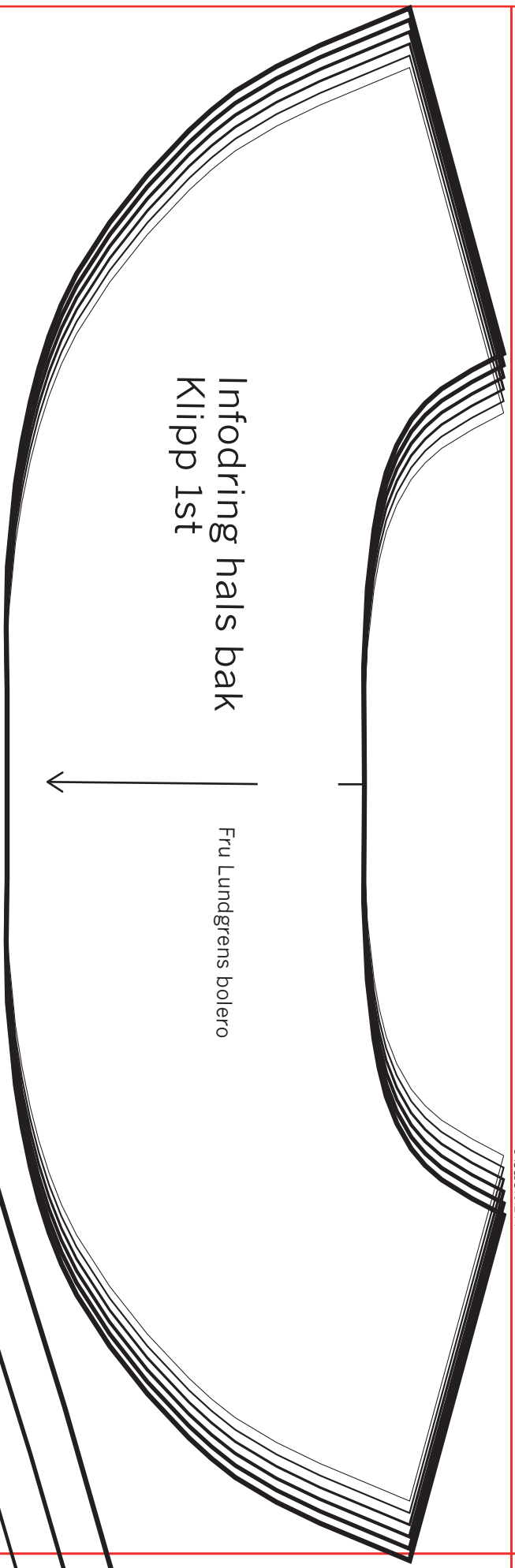
Montering

1	2	3	4	5	6
7	8	9	10	11	12

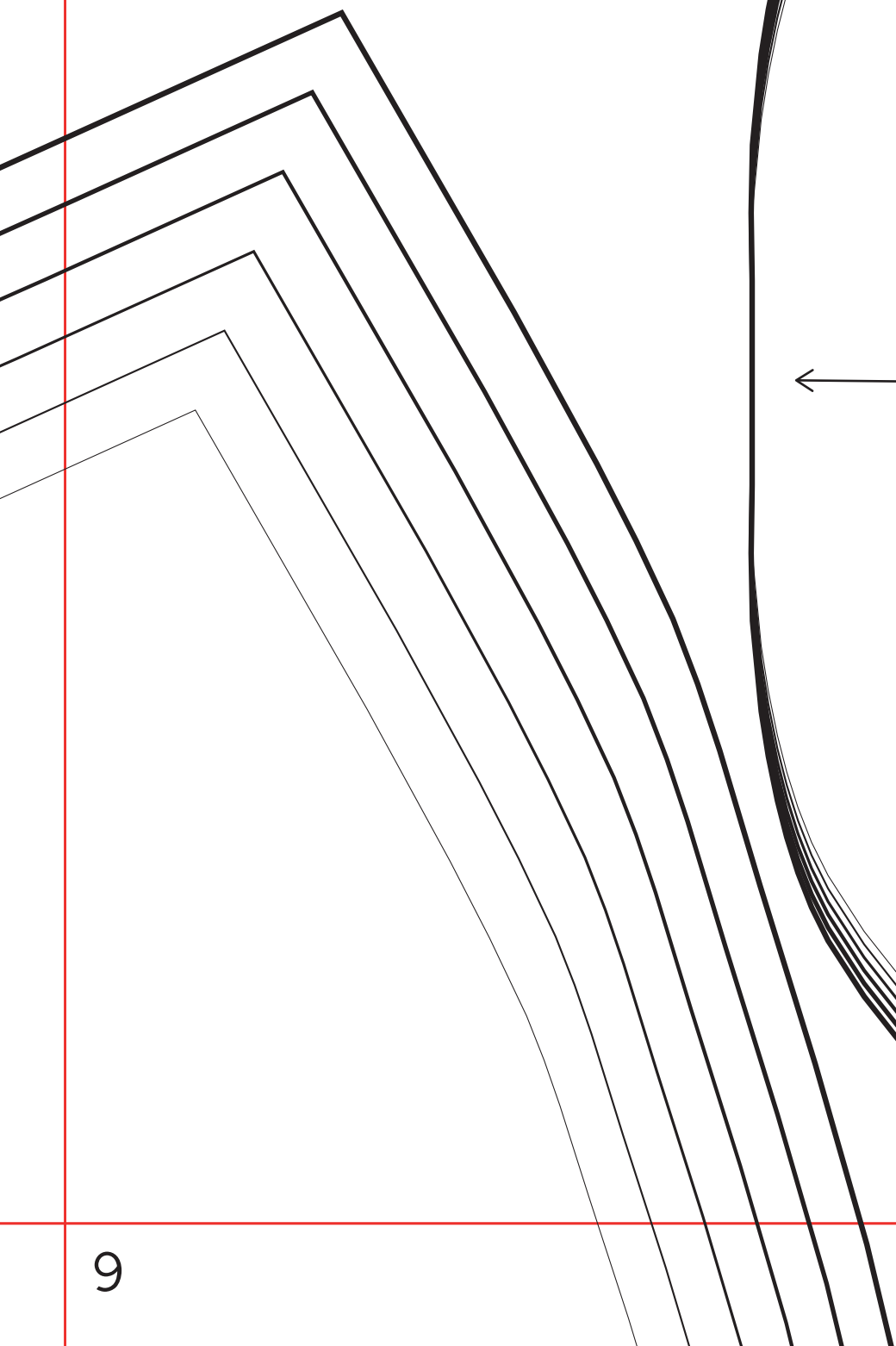
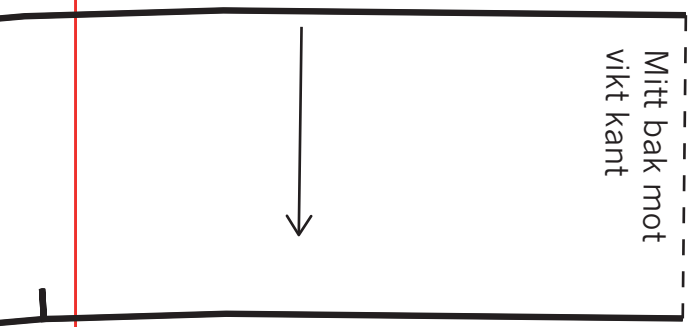
8

9

4



3

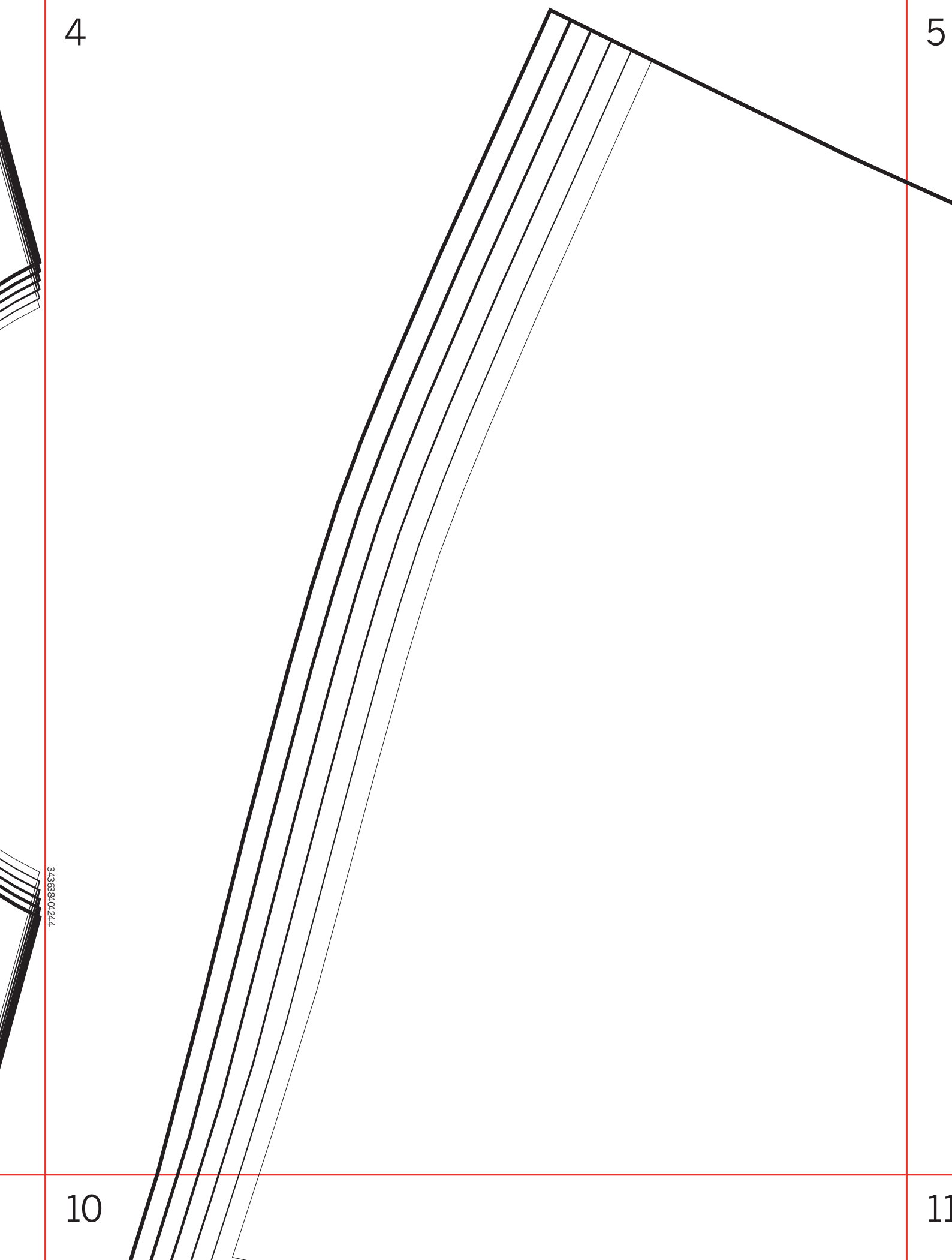


9

10

4

5



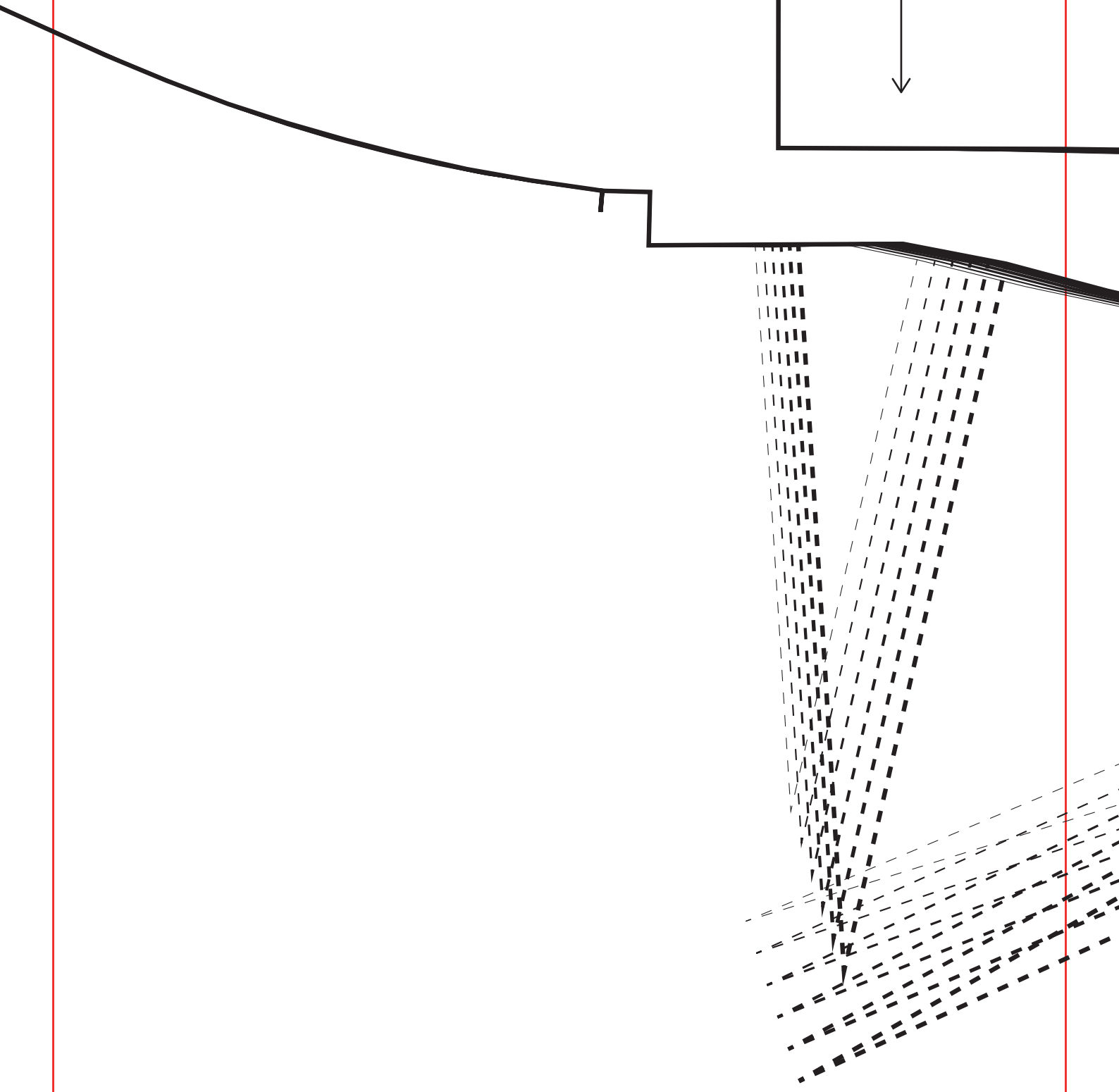
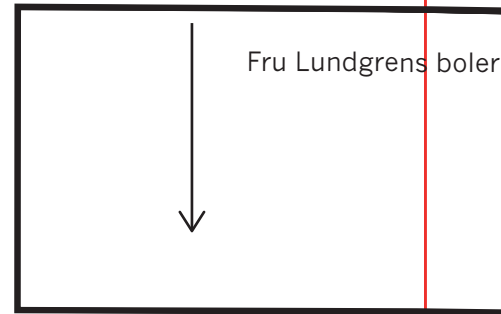
343638101244

10

11

5

6



11

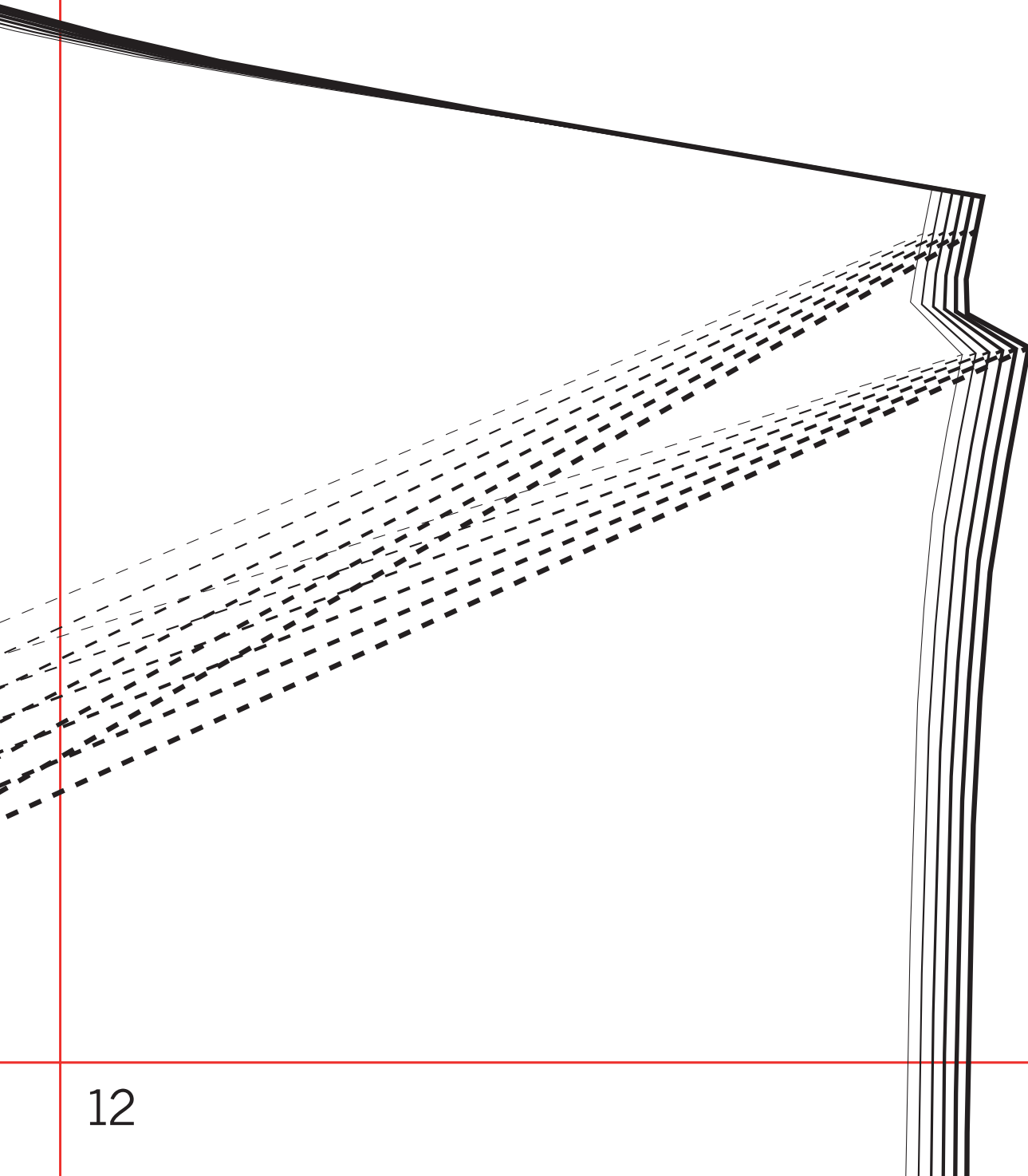
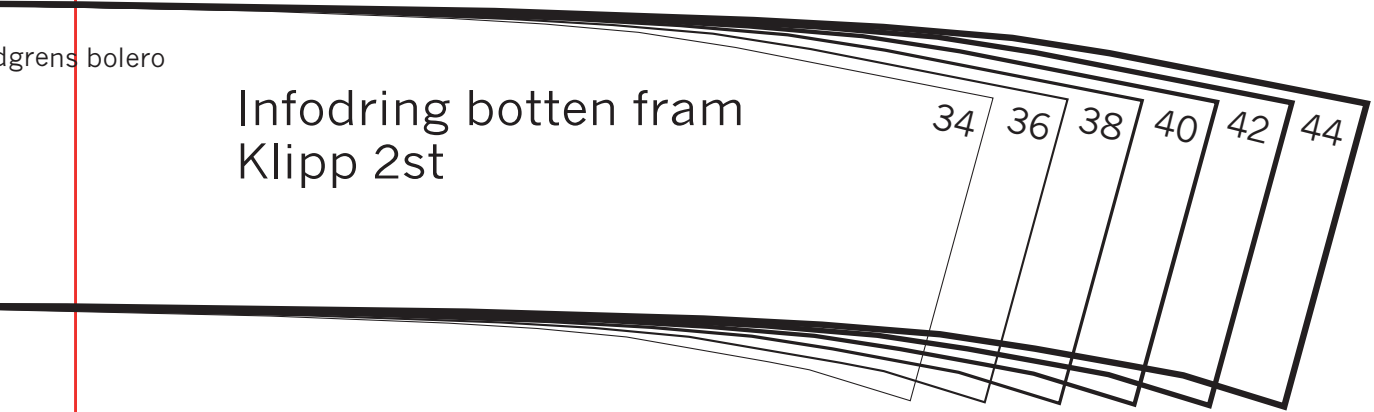
12

6

dgrens bolero

Infodring botten fram
Klipp 2st

34 36 38 40 42 44



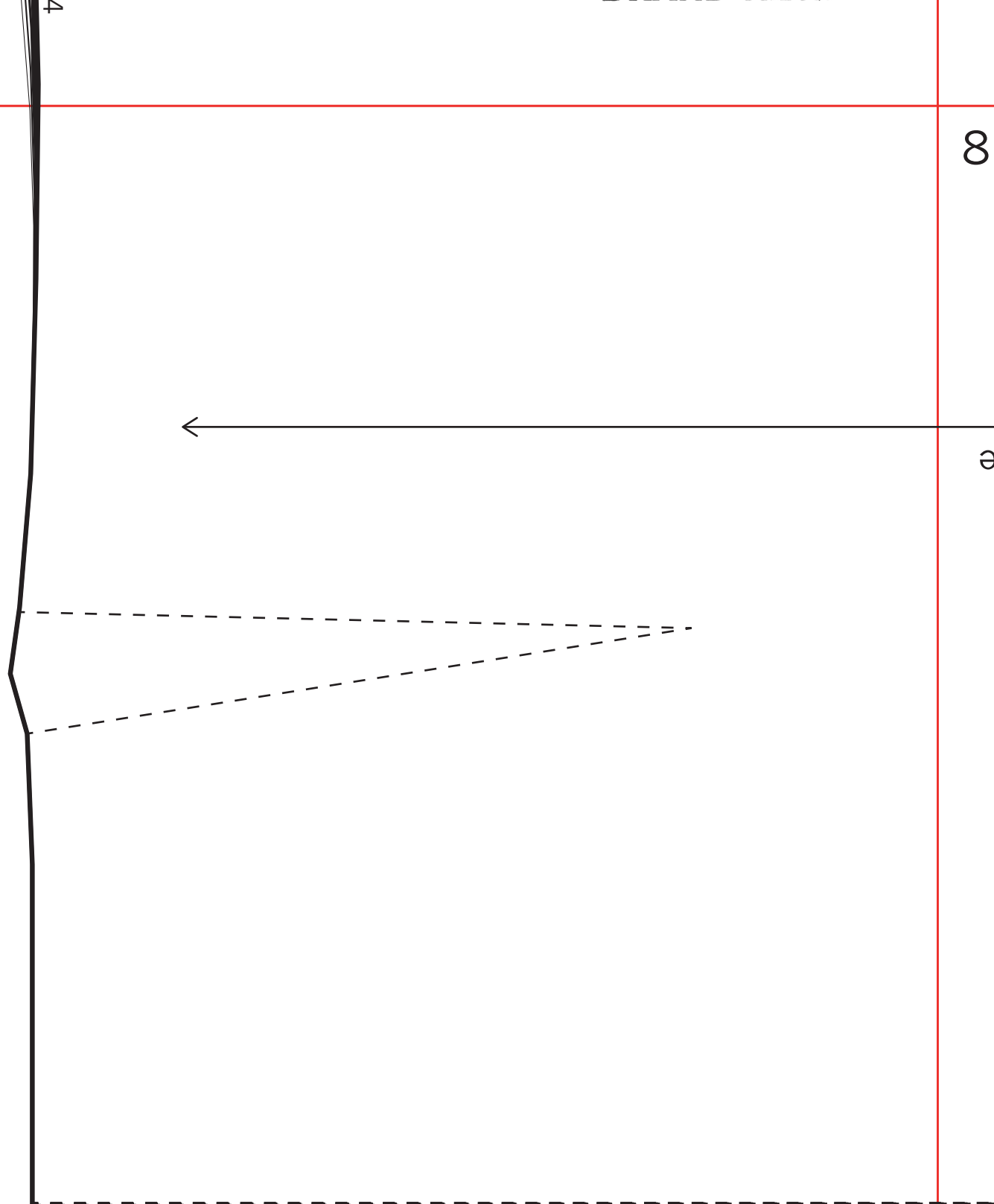
12

7

4

8

e



Fru Lundgrens bolero



44 / 42 / 40 / 38 / 36 / 34



Klipp 1st

Bakstykke

Fru Lundgrens bolero

Mitt bak mot vikt kant

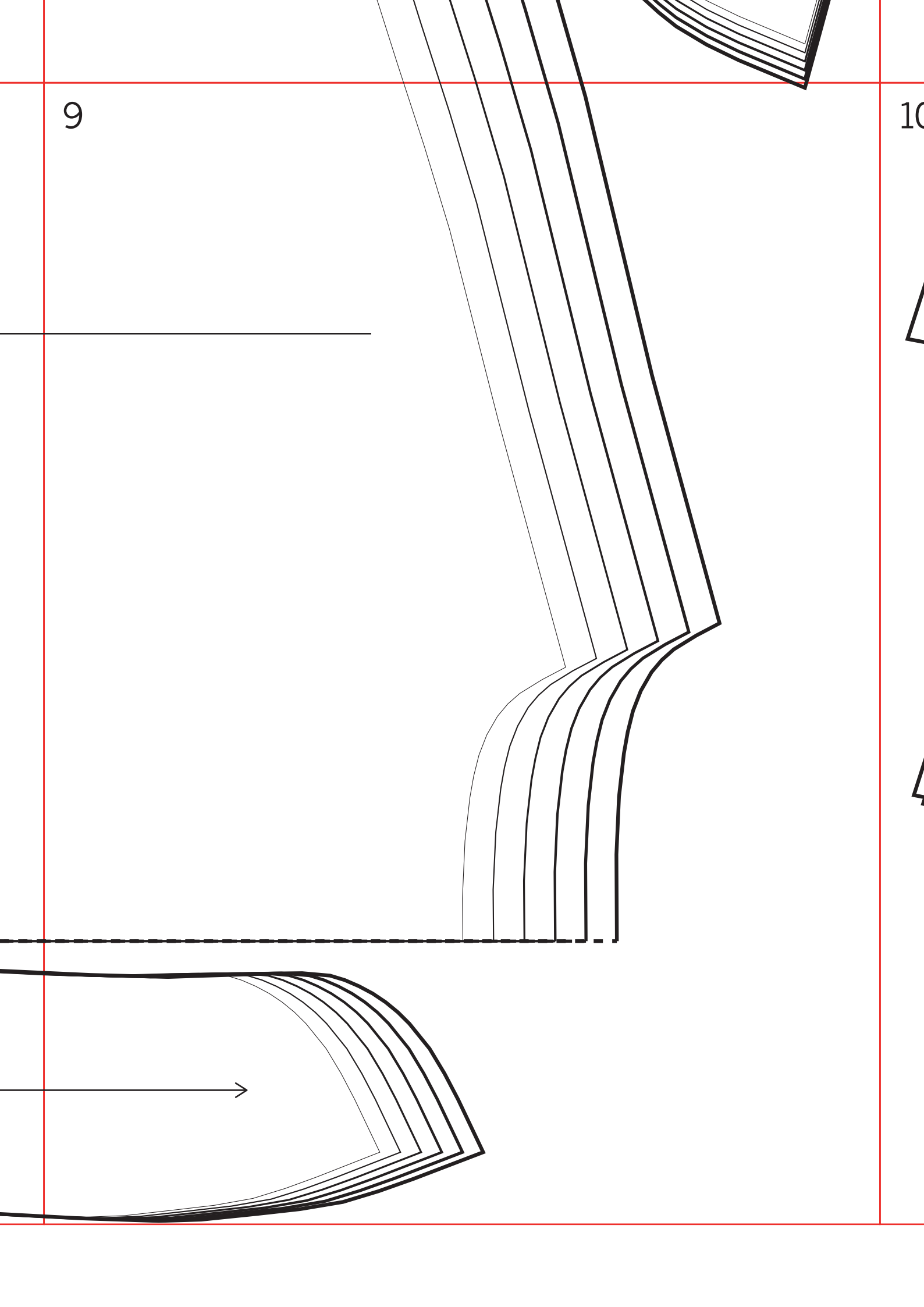


Krage

Klipp 2st



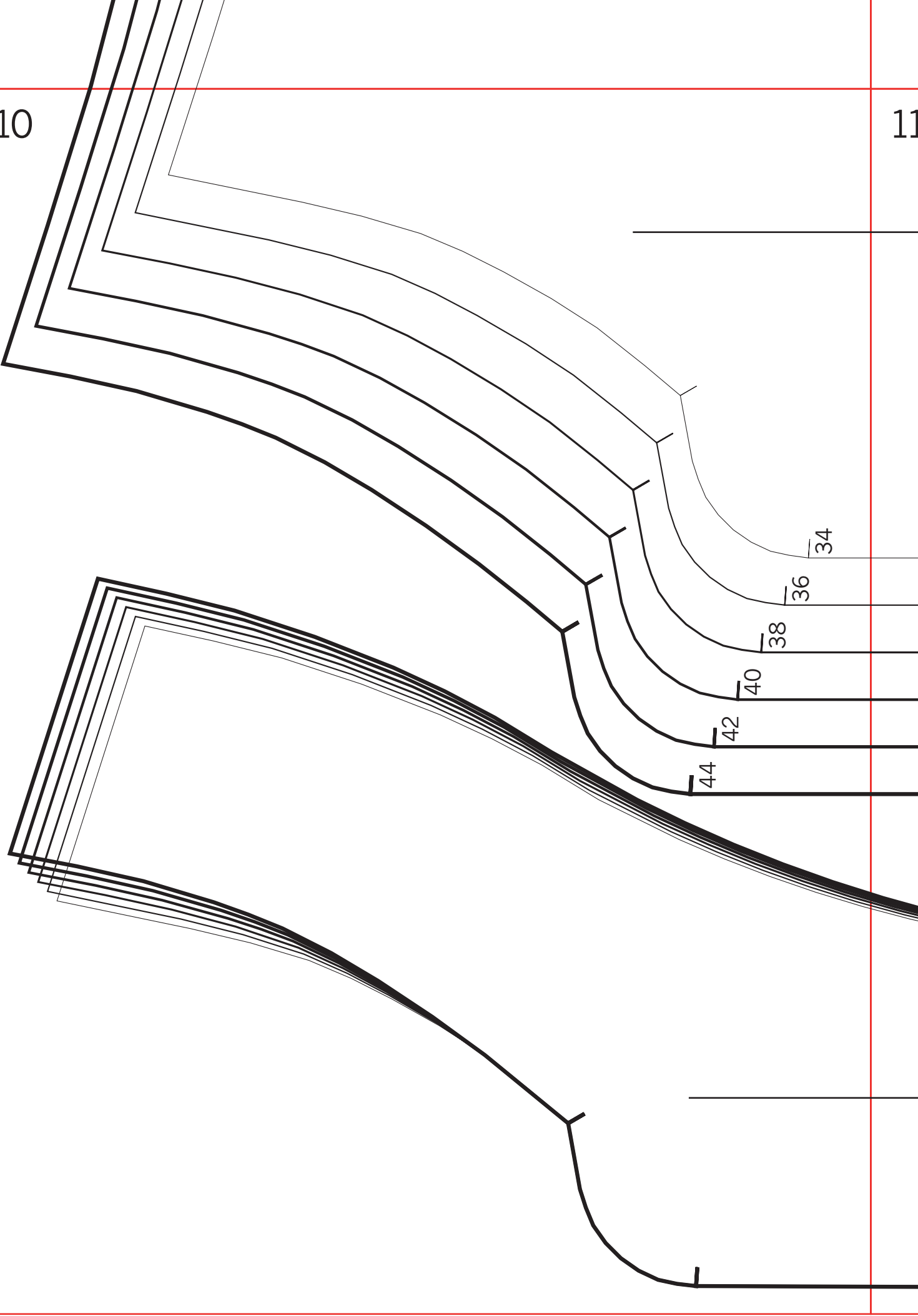
9



10

10

11



11

Fru Lundgrens bolero

Framstycke

Klipp 2st

12

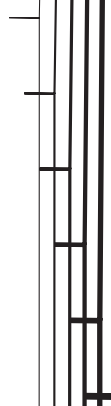
Fru Lundgrens bolero

Infodring framstycke

Klipp 2st

12

cke
st



34 36 38 40 42 44

FRU LUNDGRENS BOLERO.

KROPPS OCH PLAGGMÅTT

Mönstret är anpassat efter en kroppslängd på 168 cm. Mät dina egna kroppsmått och jämför med kroppsmåttlistan och gör eventuella justeringar efter dina egna längd- och viddmått.

KROPPSMÅTT	34	36	38	40	42	44
Bystvidd	80	84	88	92	96	100
Midja	64	68	72	76	80	84

PLAGGMÅTT	34	36	38	40	42	44
Bystvidd	100	104	108	112	116	120
Bottenvidd	79,5	83,5	87,5	91,5	95,5	99,5
Ärmlängd från inre axelspets	25	26	27	28	29	30
Plagglängd från inre axelspets	45,5	46,5	47,5	48,5	49,5	50

SÖMSMÅNER OCH MATERIAL

Hela plagget sys med 1 cm sömsmån.

Material:

Ytteryg

Mellanlägg

Snedslå 2,5 m, antingen färdigköpt eller tillskuren av valfritt tyg

MONTERING

Har du den tryckta varianten av mönstret kan du hoppa över Montering, Lager och Sidanpassning. Monteringsanvisningar finns på sidan 1 av 12 på mönsterarken.


LAGER

Det här mönstret har underliggande lager som möjliggör att du kan välja vilken storlek du kan skriva ut. Genom att bara skriva ut den storlek du vill ha kan du klippa ut mönstret direkt och spara tiden det tagit att föra över det på mönsterpapper.



Öppna mönstret i Adobe reader och klicka på sidminiatyrikonen för att lättare välja vilka sidor du vill skriva ut.



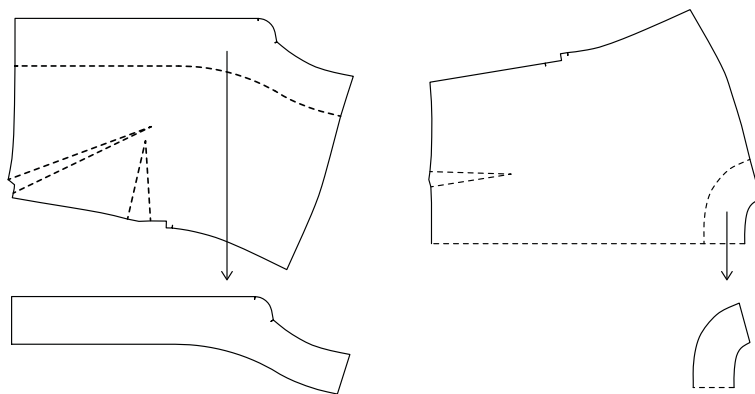
Klicka på lager ikonen för att kunna se de olika lagren, om du inte ser den, högerklicka på menyraden och markera den. Här kan du välja vilka storlekar du vill se. Om du klickar på ögon ikonen  kan du släcka de lager du inte behöver. Se till att infolagret alltid är öppet.

SIDANPASSNING

Innan du skriver ut mönstret måste du kontrollera att sidanpassningen är korrekt. Mönstret måste skrivas ut i verklig storlek. Öppna skrivarinställningarna och klicka i "Verklig storlek" och "Automatiskt stående/liggande". Se också till att "ANPASSA" INTE är iklickad. Det är mycket viktigt eftersom storleken på mönstret kan ändras annars. Skriv bara ut den första sidan till att börja med och kontrollmät testrutan. Kontrollera också att den röda ramens alla sidor är synliga. Om allt ser korrekt ut kan du skriva ut resten av mönstret.

MÖNSTERBITAR

Har du den digitala varianten av mönstret kan du hoppa över det här steget. På det tryckta mönsterarket finns det fram- och bakstycken, botteninfodringar samt en krage. På fram- och bakstycket finns det också linjer för ytterligare två mönsterbitar som blir infodringar för framkanten och halshålet. Rita av ytterlinjerna längs axel, halshål, fram- och bottenkant, samt den streckade linjen på framstycket för den främre infodringen och axel, hals, mitt bak och den streckade linjen på bakstycket för den bakre infodringen. Den bakre infodringen ska ligga mot vikt kant mitt bak. Infodringarna har sömsmånar inkluderade runt alla kanter utom längs den streckade linjen där det inte ska vara någon sömsmån.



SÖMNADSORDNING

1. Pressa mellanlägg på kragen. Syr du i ett tunt tyg kan det också vara lämpligt på infodringarna runt halsen och framkanten.
2. Sy insnitten på framstyckena och pressa.
3. Sy insnitten på bakstycket och pressa.
4. Sy ihop kragarna längs med toppkanten räta mot räta. Trimma av sömsmånen längs de runda kanterna. Vänd kragen med rätsidan ut och pressa kanten.
5. Placera framstyckena räta mot räta på bakstycket längs med axelsömmarna och sy ihop. Overlocka/sicka-sacka kanterna och pressa sömmen bakåt.
6. Placera kragen räta mot räta i halshålet på fram och bakstycket och sy fast med en stödsöm nära kanten.
7. Overlocka/sicka-sacka kanterna längs sidsömmarna på fram- och bakstyckena. Avsluta sömmen vid stämhacket där sömsmånen blir bredare.
8. Vik och pressa fällen för ärmhålet, först 1 cm och sedan 1 cm till.
9. Sy ihop sidsömmarna på fram och bakstyckena räta mot räta upp till stämhacket och pressa isär sömmen.
10. Sy fällen runt ärmhålet.
11. Placera infodringen för bakhalsen räta mot räta med framhalsens infodringar längs med axelsömmarna och sy ihop. Pressa isär sömmarna.
12. Placera bottenkantens fram- och bakinfodringar räta mot räta och sy ihop längs sidsömmarna. Pressa isär sömmarna.

15

13. Sy snedslå längs innerkanten på alla infodringar.
14. Placera bottenkantens infodring under framkantens infodring längst ner på innerkanten så att snedslån på framinfodringen täcker botteninfodringens sömsmån (1cm omlott). Sy ihop med en sticksöm nära ytterkanten på snedslån.
15. Passa sedan in de ihopsydda infodringarna hela vägen runt på fram- och bakstycket så att sid- och axelsömmar samt stämhack matchar varandra och sy fast hela vägen runt. Vänd rätsidan ut och pressa kanten. Sy fast med tex. trädningstygn, små prickstygn eller med en synlig sticksöm.